

## สรุปมาตรการป้องกันและ แก้ไขผลกระทบสิ่งแวดล้อม มาตรการติดตามตรวจสอบ คุณภาพสิ่งแวดล้อม และข้อเสนอแนะ

- 3.1 สรุปมาตรการป้องกันและแก้ไขผลกระทบสิ่งแวดล้อม
- 3.2 สรุปผลการติดตามตรวจสอบคุณภาพสิ่งแวดล้อม
  - 3.2.1 คุณภาพอากาศ
  - 3.2.2 ระดับเสียง
  - 3.2.3 ค่าความสั่นสะเทือน
  - 3.2.4 คุณภาพน้ำ
- 3.3 ข้อเสนอแนะ

# บทที่ 3

## สรุปมาตรการป้องกันและแก้ไขผลกระทบสิ่งแวดล้อม มาตรการติดตามตรวจสอบคุณภาพสิ่งแวดล้อม และข้อเสนอแนะ

### 3.1 สรุปมาตรการป้องกันและแก้ไขผลกระทบสิ่งแวดล้อม

สรุปผลการปฏิบัติตามมาตรการป้องกันและแก้ไขผลกระทบสิ่งแวดล้อม โครงการเหมืองแร่หินอุตสาหกรรมชนิดหินปูน เพื่ออุตสาหกรรมก่อสร้างประทานบัตร 25610/15631 ของนายทัศนัย พันธุ์ประเสริฐ ร่วมแผนผังโครงการทำเหมืองเดียวกันกับประทานบัตร 25569/15630 ของบริษัท พันธุ์ประเสริฐเพชรศิลา จำกัด จากการออกสำรวจพื้นที่และศึกษาข้อมูลที่ได้ตามสภาพในปัจจุบัน พบว่าทางโครงการได้ปฏิบัติตามมาตรการป้องกันและแก้ไขผลกระทบสิ่งแวดล้อมอย่างเคร่งครัด สามารถสรุปประเด็นที่สำคัญได้ดังต่อไปนี้

1. โรงโม่หินสร้างอาคารปิดคลุมบริเวณยังรับหินใหญ่ บริเวณปากโม่แรก บริเวณปากโม่ย่อย รวมทั้งบริเวณตะแกรงคัดแยกหิน และมีการติดตั้งสเปรย์ฉีดน้ำบริเวณยังรับหิน และบริเวณปากโม่ทุกจุด
2. ปลุกต้นไม้ในบริเวณต่างๆ ของพื้นที่โครงการ เช่น เส้นทางขนส่งแร่บริเวณด้านหน้าทางเข้าพื้นที่โครงการ บริเวณขอบเขตแปลงประทานบัตรด้านทิศตะวันตก-ทิศตะวันตกเฉียงใต้
3. ปรับปรุงถนนทางเข้าพื้นที่โครงการ และถนนภายในพื้นที่โครงการให้เป็นถนนลาดยางเป็นบางช่วงและถนนลูกรังบดอัดแน่นเป็นบางช่วง และฉีดพรมน้ำบริเวณเส้นทางขนส่งแร่ที่ก่อให้เกิดการฟุ้งกระจายของฝุ่นละออง
4. ในด้านความปลอดภัยของการใช้เส้นทางขนส่งแร่ทางโครงการได้ติดตั้งป้ายสัญญาณจราจรบริเวณริมถนนลาดยางบ้านซับสมพงษ์ เพื่อเตือนผู้ที่สัญจรผ่านไปมาให้ “ระวังรถบรรทุกหิน และชะลอความเร็ว” และเตือนให้รถบรรทุกแร่ทุกคันใช้ความเร็วต่ำในช่วงที่วิ่งผ่านชุมชน
5. ทางโครงการจัดให้มีการตรวจสอบสุขภาพพนักงานอย่างน้อยปีละ 1 ครั้ง ดังเอกสารแนบ 6
6. ทางโครงการได้ให้ความช่วยเหลือและมีส่วนร่วมในการจัดกิจกรรมกับชุมชนโดยรอบพื้นที่โครงการ
7. ทางโครงการดำเนินการจัดเตรียมงบประมาณสำหรับฟื้นฟูสภาพพื้นที่โครงการทำเหมือง ดังเอกสารแนบ 8 พร้อมจัดทำรายงานแผนและผลการดำเนินงานด้านการฟื้นฟูพื้นที่ทำเหมืองดังเอกสารแนบ 9
8. ทางโครงการได้จัดเตรียมงบประมาณสำหรับเฝ้าระวังสุขภาพและอนามัยของชุมชนโดยรอบพื้นที่ทำเหมืองแร่ ดังเอกสารแนบ 14
9. ทางโครงการได้จัดเตรียมงบประมาณสำหรับพัฒนาหมู่บ้านรอบพื้นที่ทำเหมือง ดังเอกสารแนบ 15 เพื่อใช้ในการสนับสนุนกิจกรรมสาธารณประโยชน์ต่างๆ ภายในชุมชน

## 3.2 สรุปผลการติดตามตรวจสอบคุณภาพสิ่งแวดล้อม

สรุปผลการติดตามตรวจสอบคุณภาพสิ่งแวดล้อมโครงการเหมืองแร่หินอุตสาหกรรมชนิดหินปูน เพื่ออุตสาหกรรมก่อสร้าง ประทานบัตรที่ 25610/15631 ของนายทัศนัย พันธุ์ประเสริฐ ร่วมแผนผังโครงการทำเหมืองเดียวกับ ประทานบัตรที่ 25569/15630 ของบริษัท พันธุ์ประเสริฐเพชรศิลา จำกัด ได้ตรวจสอบผลการปฏิบัติตามมาตรการติดตามตรวจสอบผลกระทบสิ่งแวดล้อมที่กำหนดตามมาตรการป้องกันและแก้ไขผลกระทบสิ่งแวดล้อมที่กำหนดไว้ในผลการพิจารณารายงานการวิเคราะห์ผลกระทบสิ่งแวดล้อม ตามหนังสือที่ วว 0804/5430 ลงวันที่ 20 พฤษภาคม 2545 (เอกสารแนบ 1) และมาตรการป้องกันและแก้ไขผลกระทบสิ่งแวดล้อมที่กำหนดไว้ในผลการพิจารณารายงานผลกระทบสิ่งแวดล้อมสำหรับต่ออายุประทานบัตร ตามหนังสือที่ ออก 0507/2495 ลงวันที่ 4 พฤษภาคม 2555 (เอกสารแนบ 3) สรุปได้ดังต่อไปนี้

### 3.2.1 คุณภาพอากาศ

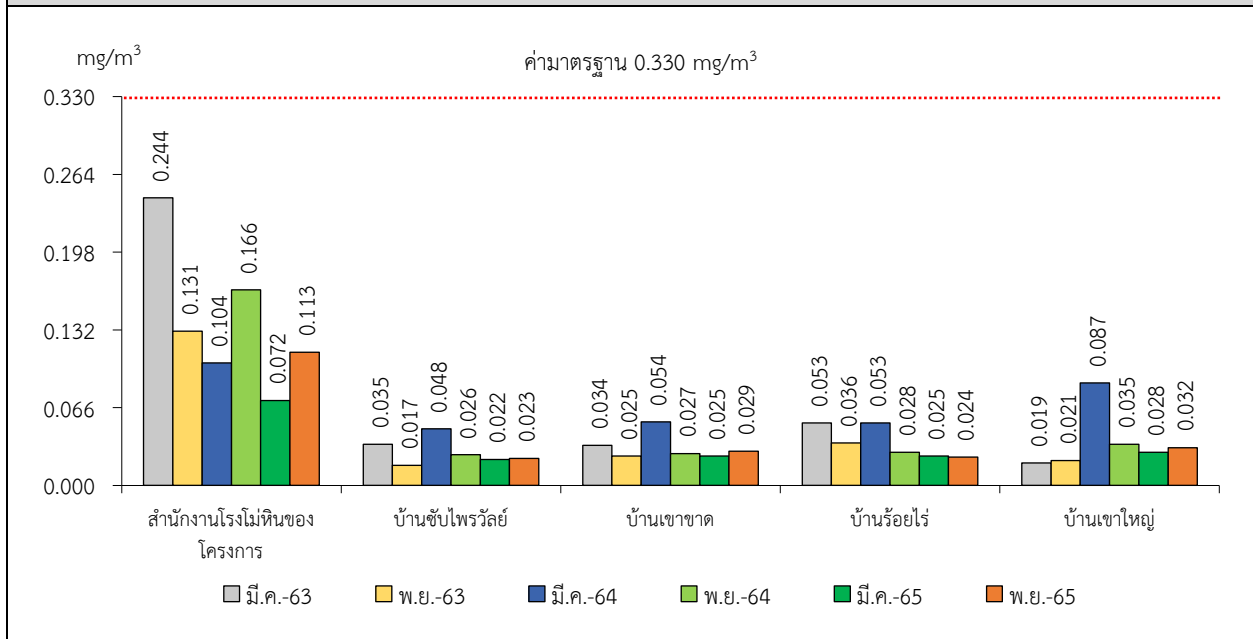
จากข้อมูลผลการตรวจวัดคุณภาพอากาศในรูปปริมาณฝุ่นละอองแขวนลอยรวม (TSP) โครงการเหมืองแร่หินอุตสาหกรรมชนิดหินปูน เพื่ออุตสาหกรรมก่อสร้าง ประทานบัตรที่ 25610/15631 ของนายทัศนัย พันธุ์ประเสริฐ ร่วมแผนผังโครงการทำเหมืองเดียวกันกับประทานบัตรที่ 25569/15630 ของบริษัท พันธุ์ประเสริฐเพชรศิลา จำกัด จำนวน 5 สถานี ได้แก่ บ้านซับไพรวัลย์ บ้านเขาขาด บ้านเขาใหญ่ บ้านร้อยไร่ และสำนักงานโรงโม่หินของโครงการ ที่ผ่านมาจนถึงเดือนพฤศจิกายน 2565 พบว่า สถานีที่มีผลการตรวจวัดปริมาณฝุ่นละอองแขวนลอยรวม (TSP) สูงสุด คือ บริเวณสำนักงานโรงโม่หินของโครงการ มีค่าเท่ากับ 0.244 มิลลิกรัมต่อลูกบาศก์เมตร ในเดือนมีนาคม 2563 เมื่อนำมาเปรียบเทียบกับค่ามาตรฐาน พบว่า ผลการตรวจวัดมีค่าอยู่ในเกณฑ์มาตรฐานตามประกาศคณะกรรมการสิ่งแวดล้อมแห่งชาติ ฉบับที่ 24 (พ.ศ. 2547) เรื่อง กำหนดมาตรฐานคุณภาพอากาศในบรรยากาศโดยทั่วไป ประกาศในราชกิจจานุเบกษา เล่ม 121 ตอนพิเศษ 104 ง ประกาศ ณ วันที่ 9 สิงหาคม พ.ศ. 2547 คือ มีค่าปริมาณฝุ่นละอองแขวนลอยรวม (TSP) ไม่เกิน 0.330 มิลลิกรัมต่อลูกบาศก์เมตร สรุปได้ดังตารางที่ 3-1 และรูปที่ 3-1

ตารางที่ 3-1 สรุปผลการตรวจวัดคุณภาพอากาศในรูปฝุ่นละอองแขวนลอยรวม (TSP)

เดือน/ปี ที่ตรวจวัด	ผลการตรวจวัด (มิลลิกรัมต่อลูกบาศก์เมตร)				
	สำนักงานโรงโม่หิน ของโครงการ	บ้านซับไพรวัลย์	บ้านเขาขาด	บ้านร้อยไร่	บ้านเขาใหญ่
มีนาคม 2563	0.244	0.035	0.034	0.053	0.019
พฤศจิกายน 2563	0.131	0.017	0.025	0.036	0.021
มีนาคม 2564	0.104	0.048	0.054	0.053	0.087
พฤศจิกายน 2564	0.166	0.026	0.027	0.028	0.035
มีนาคม 2565	0.072	0.022	0.025	0.025	0.028
พฤศจิกายน 2565	0.113	0.023	0.029	0.024	0.032
ค่ามาตรฐาน <sup>1)</sup>	0.330				

หมายเหตุ : <sup>1)</sup> ประกาศคณะกรรมการสิ่งแวดล้อมแห่งชาติ ฉบับที่ 24 (พ.ศ.2547) เรื่อง กำหนดมาตรฐานคุณภาพอากาศในบรรยากาศโดยทั่วไป ประกาศในราชกิจจานุเบกษา เล่ม 121 ตอนพิเศษ 104 ง ประกาศ ณ วันที่ 9 สิงหาคม พ.ศ. 2547

**รูปที่ 3-1** กราฟแสดงผลการตรวจวัดคุณภาพอากาศในรูปฝุ่นละอองแขวนลอยรวม (TSP) เปรียบเทียบกับ  
ค่ามาตรฐาน



### 3.2.2 ระดับเสียง

#### 1) ระยะเวลาเฉลี่ย 24 ชั่วโมง (Leq 24 hrs.)

จากข้อมูลผลการตรวจวัดระดับเสียงเฉลี่ย 24 ชั่วโมง (Leq 24 hrs.) โครงการเหมืองแร่หินอุตสาหกรรมชนิดหินปูน เพื่ออุตสาหกรรมก่อสร้าง ประทานบัตรที่ 25610/15631 ของนายทัศนัย พันธุ์ประเสริฐ ร่วมแผนผังโครงการทำเหมืองเดียวกันกับประทานบัตรที่ 25569/15630 ของบริษัท พันธุ์ประเสริฐเพชรศิลา จำกัด จำนวน 5 สถานี ได้แก่ บ้านซับไพรวัลย์ บ้านเขาขาด บ้านเขาใหญ่ บ้านร้อยไร่ และสำนักงานโรงโม่หินของโครงการ ที่ผ่านมาจนถึงเดือนพฤศจิกายน 2565 พบว่า สถานีที่มีผลการตรวจวัดระดับเสียงเฉลี่ย 24 ชั่วโมง (Leq 24 hrs.) มีค่าสูงสุด คือ บริเวณบ้านเขาขาด มีค่าเท่ากับ 67.0 เดซิเบล (เอ) ในเดือนพฤศจิกายน 2563 เมื่อนำมาเปรียบเทียบกับค่ามาตรฐาน พบว่าผลการตรวจวัดมีค่าอยู่ในเกณฑ์มาตรฐานตามประกาศคณะกรรมการสิ่งแวดล้อมแห่งชาติ ฉบับที่ 15 พ.ศ. 2540 เรื่อง กำหนดมาตรฐานระดับเสียงโดยทั่วไป คือ ค่ามีค่าระดับเสียงเฉลี่ย 24 ชั่วโมง (Leq 24 hrs.) ไม่เกิน 70.0 เดซิเบล (เอ) สรุปได้ดังตารางที่ 3-2 และรูปที่ 3-2

#### 2) ระดับเสียงสูงสุด ( $L_{max}$ )

จากผลการตรวจวัดระดับเสียงสูงสุด ( $L_{max}$ ) โครงการเหมืองแร่หินอุตสาหกรรมชนิดหินปูน เพื่ออุตสาหกรรมก่อสร้าง ประทานบัตรที่ 25610/15631 ของนายทัศนัย พันธุ์ประเสริฐ ร่วมแผนผังโครงการทำเหมืองเดียวกันกับประทานบัตรที่ 25569/15630 ของบริษัท พันธุ์ประเสริฐเพชรศิลา จำกัด จำนวน 5 สถานี ได้แก่ บ้านซับไพรวัลย์ บ้านเขาขาด บ้านเขาใหญ่ บ้านร้อยไร่ และสำนักงานโรงโม่หินของโครงการ ที่ผ่านมาจนถึงเดือนพฤศจิกายน 2565 พบว่า สถานีที่มีผลการตรวจวัดระดับเสียงสูงสุด ( $L_{max}$ ) คือ บริเวณบ้านซับไพรวัลย์ มีค่าเท่ากับ 107.5 เดซิเบล (เอ) ในเดือนพฤศจิกายน 2564 เมื่อนำมาเปรียบเทียบกับค่ามาตรฐาน พบว่า ผลการตรวจวัดมีค่าอยู่ในเกณฑ์มาตรฐานตามประกาศคณะกรรมการสิ่งแวดล้อมแห่งชาติ ฉบับที่ 15 พ.ศ. 2540 เรื่อง กำหนดมาตรฐานระดับเสียงโดยทั่วไป คือระดับเสียงสูงสุด ( $L_{max}$ ) ไม่เกิน 115.0 เดซิเบล (เอ) สรุปได้ดังตารางที่ 3-2 และรูปที่ 3-3

ตารางที่ 3-2 สรุปผลการตรวจวัดระดับเสียงโดยทั่วไป

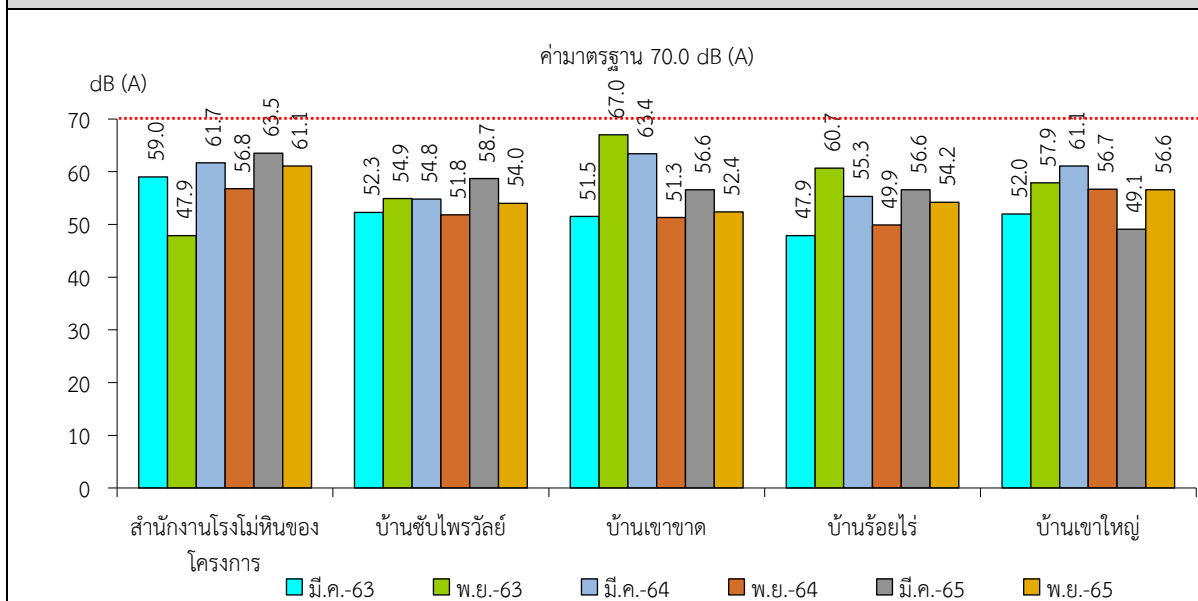
สถานี	เดือน/ปีที่ตรวจวัด	ผลการตรวจวัด [เดซิเบล (เอ)]	
		ระดับเสียงเฉลี่ย 24 ชั่วโมง (Leq 24 hrs.)	ระดับเสียงสูงสุด (L <sub>max</sub> )
สำนักงานโรงโม่หินของโครงการ	มีนาคม 2563	59.0	89.6
	พฤศจิกายน 2563	47.9	85.9
	มีนาคม 2564	61.7	104.8
	พฤศจิกายน 2564	56.8	84.7
	มีนาคม 2565	63.5	97.6
	พฤศจิกายน 2565	61.1	106.3
บ้านขับไพรวัลย์	มีนาคม 2563	52.3	90.5
	พฤศจิกายน 2563	54.9	97.2
	มีนาคม 2564	54.8	86.6
	พฤศจิกายน 2564	51.8	107.5
	มีนาคม 2565	58.7	91.5
	พฤศจิกายน 2565	54.0	90.4
บ้านเขาขาด	มีนาคม 2563	51.5	100.4
	พฤศจิกายน 2563	67.0	96.8
	มีนาคม 2564	63.4	93.0
	พฤศจิกายน 2564	51.3	104.3
	มีนาคม 2565	56.6	95.4
	พฤศจิกายน 2565	52.4	90.7
บ้านร้อยไร่	มีนาคม 2563	47.9	96.4
	พฤศจิกายน 2563	60.7	99.8
	มีนาคม 2564	55.3	101.1
	พฤศจิกายน 2564	49.9	87.5
	มีนาคม 2565	56.6	87.1
	พฤศจิกายน 2565	54.2	80.2
ค่ามาตรฐาน <sup>1)</sup>		70.0	115.0

หมายเหตุ : <sup>1)</sup> ประกาศคณะกรรมการสิ่งแวดล้อมแห่งชาติ ฉบับที่ 15 (พ.ศ. 2540) เรื่อง กำหนดมาตรฐานระดับเสียงโดยทั่วไป

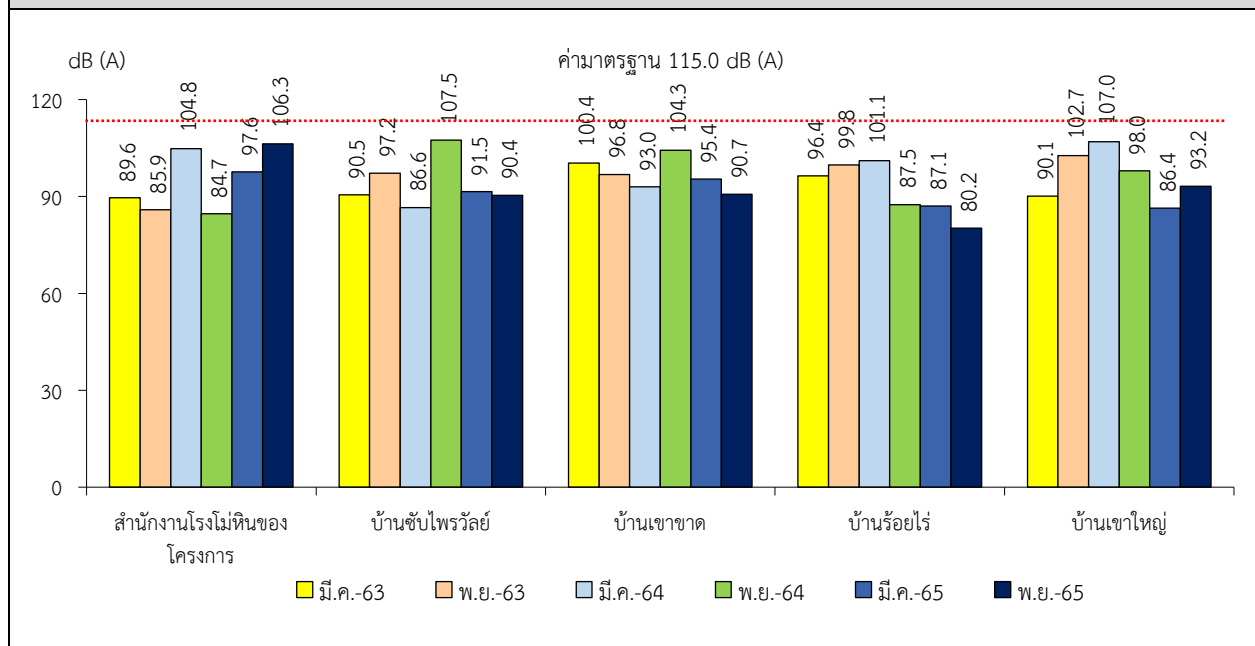
สถานี	เดือน/ปีที่ตรวจวัด	ผลการตรวจวัด [เดซิเบล (เอ)]	
		ระดับเสียงเฉลี่ย 24 ชั่วโมง (Leq 24 hrs.)	ระดับเสียงสูงสุด (L <sub>max</sub> )
บ้านเขาใหญ่	มีนาคม 2563	52.0	90.1
	พฤศจิกายน 2563	57.9	102.7
	มีนาคม 2564	61.1	107.0
	พฤศจิกายน 2564	56.7	98.0
	มีนาคม 2565	49.1	86.4
	พฤศจิกายน 2565	56.6	93.2
ค่ามาตรฐาน <sup>1)</sup>		70.0	115.0

หมายเหตุ : <sup>1)</sup> ประกาศคณะกรรมการสิ่งแวดล้อมแห่งชาติ ฉบับที่ 15 (พ.ศ. 2540) เรื่อง กำหนดมาตรฐานระดับเสียงโดยทั่วไป

รูปที่ 3-2 กราฟแสดงผลการตรวจวัดระดับเสียงเฉลี่ย 24 ชั่วโมง (Leq 24 hrs.) เปรียบเทียบกับค่ามาตรฐาน



รูปที่ 3-3 กราฟแสดงผลการตรวจวัดระดับเสียงสูงสุด ( $L_{max}$ ) เปรียบเทียบกับค่ามาตรฐาน



### 3.2.3 ค่าความสั่นสะเทือน

จากข้อมูลผลการตรวจวัดค่าความสั่นสะเทือนจากการระเบิดหน้าเหมือง (ความถี่ ความเร็วของอนุภาค และระยะขจัด) โครงการเหมืองแร่หินอุตสาหกรรมชนิดหินปูน เพื่ออุตสาหกรรมก่อสร้าง ประทานบัตรที่ 25610/15631 ของนายทัศนัย พันธุ์ประเสริฐ ร่วมแผนผังโครงการทำเหมืองเดียวกันกับประทานบัตรที่ 25569/15630 ของบริษัท พันธุ์ประเสริฐเพชรศิลา จำกัด จำนวน 2 สถานี ได้แก่ กลุ่มบ้านเขาขาด และกลุ่มบ้านเขาใหญ่ ที่ผ่านมาจนถึงเดือนพฤศจิกายน 2565 พบว่า ผลการตรวจวัดมีค่าต่ำกว่าขีดความสามารถของเครื่องตรวจวัดความสั่นสะเทือนจะตรวจวัดได้ คือมีค่าความเร็วอนุภาคสูงสุดน้อยกว่า 0.130 มิลลิเมตรต่อวินาที ค่าความถี่น้อยกว่า 1 เฮิรตซ์ และระยะขจัดน้อยกว่า 0 มิลลิเมตร สรุปผลการตรวจวัดได้ดังตารางที่ 3-3

ตารางที่ 3-3 สรุปผลการตรวจวัดค่าความสั่นสะเทือนขณะระเบิดหน้าเหมือง

สถานี ตรวจวัด	เดือนตรวจวัด	พารามิเตอร์	ความถี่ (เฮิรตซ์)	ความเร็ว อนุภาค (มม./วินาที)	ค่ามาตรฐาน <sup>1)</sup>	ระยะขจัด (มม.)	ค่ามาตรฐาน <sup>1)</sup>
St.1	มีนาคม 2563	TRANSVERSE	N/A	N/A	-	N/A	-
		VERTICAL	N/A	N/A	-	N/A	-
		LONGITUDINAL	N/A	N/A	-	N/A	-
	พฤศจิกายน 2563	TRANSVERSE	N/A	<0.130	-	0.000	-
		VERTICAL	N/A	<0.130	-	0.000	-
		LONGITUDINAL	N/A	<0.130	-	0.000	-
	มีนาคม 2564	TRANSVERSE	N/A	<0.130	-	0.000	-
		VERTICAL	N/A	<0.130	-	0.000	-
		LONGITUDINAL	N/A	<0.130	-	0.000	-
	พฤศจิกายน 2564	TRANSVERSE	N/A	<0.130	-	0.000	-
		VERTICAL	N/A	<0.130	-	0.000	-
		LONGITUDINAL	N/A	<0.130	-	0.000	-
	มีนาคม 2565	TRANSVERSE	N/A	<0.130	-	0.000	-
		VERTICAL	N/A	<0.130	-	0.000	-
		LONGITUDINAL	N/A	<0.130	-	0.000	-
	พฤศจิกายน 2565	TRANSVERSE	N/A	<0.130	-	0.000	-
		VERTICAL	N/A	<0.130	-	0.000	-
		LONGITUDINAL	N/A	<0.130	-	0.000	-
St.2	มีนาคม 2563	TRANSVERSE	N/A	N/A	-	N/A	-
		VERTICAL	N/A	N/A	-	N/A	-
		LONGITUDINAL	N/A	N/A	-	N/A	-
	พฤศจิกายน 2563	TRANSVERSE	N/A	<0.130	-	0.000	-
		VERTICAL	N/A	<0.130	-	0.000	-
		LONGITUDINAL	N/A	<0.130	-	0.000	-
	มีนาคม 2564	TRANSVERSE	N/A	<0.130	-	0.000	-
		VERTICAL	N/A	<0.130	-	0.000	-
		LONGITUDINAL	N/A	<0.130	-	0.000	-

หมายเหตุ : <sup>1)</sup> ประกาศกระทรวงทรัพยากรธรรมชาติและสิ่งแวดล้อม เรื่อง กำหนดมาตรฐานควบคุมระดับเสียงและความสั่นสะเทือนจากการทำเหมือง  
หิน ตีพิมพ์ในราชกิจจานุเบกษา เล่ม 122 ตอนที่ 125 ง ลงวันที่ 29 ธันวาคม 2548

N/A หมายถึง Frequency < 1 Hz, Velocity < 0.130 mm/sec และ Displacement < 0 mm

St.1 หมายถึง กลุ่มบ้านเขาขาด

St.2 หมายถึง กลุ่มบ้านเขาใหญ่



สถานี ตรวจวัด	เดือนตรวจวัด	พารามิเตอร์	ความถี่ (เฮิรตซ์)	ความเร็ว อนุภาค (มม./วินาที)	ค่ามาตรฐาน <sup>1)</sup>	ระยะจัด (มม.)	ค่ามาตรฐาน <sup>1)</sup>
	พฤศจิกายน 2564	TRANSVERSE	N/A	<0.130	-	0.000	-
		VERTICAL	N/A	<0.130	-	0.000	-
		LONGITUDINAL	N/A	<0.130	-	0.000	-
	มีนาคม 2565	TRANSVERSE	N/A	<0.130	-	0.000	-
		VERTICAL	N/A	<0.130	-	0.000	-
		LONGITUDINAL	N/A	<0.130	-	0.000	-
	พฤศจิกายน 2565	TRANSVERSE	N/A	<0.130	-	0.000	-
		VERTICAL	N/A	<0.130	-	0.000	-
		LONGITUDINAL	N/A	<0.130	-	0.000	-

หมายเหตุ : <sup>1)</sup> ประกาศกระทรวงทรัพยากรธรรมชาติและสิ่งแวดล้อม เรื่อง กำหนดมาตรฐานควบคุมระดับเสียงและความสั่นสะเทือนจากการทำเหมืองหิน ตีพิมพ์ในราชกิจจานุเบกษา เล่ม 122 ตอนที่ 125 ง ลงวันที่ 29 ธันวาคม 2548

N/A หมายถึง Frequency < 1 Hz, Velocity < 0.130 mm/sec และ Displacement < 0 mm

St.1 หมายถึง กลุ่มบ้านเขาขาด

St.2 หมายถึง กลุ่มบ้านเขาใหญ่

### 3.2.4 คุณภาพน้ำ

#### 1) คุณภาพน้ำผิวดิน

จากผลการวิเคราะห์คุณภาพน้ำผิวดินรอบพื้นที่โครงการเหมืองแร่หินอุตสาหกรรมชนิดหินปูนเพื่ออุตสาหกรรมก่อสร้าง ประทานบัตรที่ 25610/15631 ของนายทัศนัย พันธุ์ประเสริฐ ร่วมแผนผังโครงการทำเหมืองเดียวกันกับประทานบัตรที่ 25569/15630 ของบริษัท พันธุ์ประเสริฐเพชรศิลา จำกัด โดยทำการเก็บตัวอย่างน้ำผิวดิน จำนวน 3 สถานี ได้แก่ บริเวณห้วยซับไผ่วัลย์ ห้วยตะกั่ว และคลองตะกวดหิน ที่ผ่านมาจนถึงเดือนพฤศจิกายน 2565 พบว่า ผลการวิเคราะห์คุณภาพน้ำผิวดินมีค่าอยู่ในเกณฑ์มาตรฐานคุณภาพน้ำในแหล่งน้ำผิวดินตามประกาศคณะกรรมการสิ่งแวดล้อมแห่งชาติ ฉบับที่ 8 พ.ศ. 2537 ออกตามความในพระราชบัญญัติส่งเสริมและรักษาคุณภาพสิ่งแวดล้อมแห่งชาติ พ.ศ. 2535 เรื่อง กำหนดมาตรฐานคุณภาพน้ำในแหล่งน้ำผิวดิน ตีพิมพ์ในราชกิจจานุเบกษา เล่ม 111 ตอนที่ 16 ง ลงวันที่ 24 กุมภาพันธ์ 2537 (ประเภทที่ 3) ยกเว้นบางช่วงเวลาที่ไม่สามารถเก็บตัวอย่างน้ำมาทำการวิเคราะห์ได้ เนื่องจากสถานีเก็บตัวอย่างน้ำผิวดินมีสภาพแห้งขอด สรุปได้ดังตารางที่ 3-4 และรูปที่ 3-4 จึงกล่าวได้ว่ากิจกรรมของโครงการมิได้ส่งผลกระทบต่อแหล่งน้ำผิวดินที่อยู่บริเวณใกล้เคียงแต่อย่างใด ทั้งนี้ทางโครงการได้มีการติดตามตรวจสอบคุณภาพน้ำผิวดิน พร้อมแจ้งผลการตรวจวิเคราะห์ให้ประชาชนโดยรอบพื้นที่โครงการทราบอย่างต่อเนื่อง

ตารางที่ 3-4 สรุปผลการตรวจวัดคุณภาพน้ำผิวดิน

สถานี	วัน/เดือน/ปี	ผลการตรวจวัด			
		pH	Turbidity	Total Hardness	Total Iron
		-	NTU	mg/L as CaCO <sub>3</sub>	mg/L
ห้วยซัปไพรวัลย์	มีนาคม 2563	น้ำแข็ง ไม่สามารถเก็บตัวอย่างน้ำได้			
	พฤศจิกายน 2563	7.52	3.0	254	0.05
	มีนาคม 2564	น้ำแข็ง ไม่สามารถเก็บตัวอย่างน้ำได้			
	พฤศจิกายน 2564	7.71	1.1	268	0.02
	มีนาคม 2565	7.65	2.0	264	0.22
	พฤศจิกายน 2565	7.5	2.6	268	<0.01
ห้วยตะกั่ว	มีนาคม 2563	น้ำแข็ง ไม่สามารถเก็บตัวอย่างน้ำได้			
	พฤศจิกายน 2563	7.53	2.0	278	0.06
	มีนาคม 2564	น้ำแข็ง ไม่สามารถเก็บตัวอย่างน้ำได้			
	พฤศจิกายน 2564	7.60	1.6	256	0.03
	มีนาคม 2565	7.50	1.5	258	<0.01
	พฤศจิกายน 2565	7.6	7.9	300	0.01
คลองตะกวดหิน	มีนาคม 2563	น้ำแข็ง ไม่สามารถเก็บตัวอย่างน้ำได้			
	พฤศจิกายน 2563	7.25	15.0	100	1.10
	มีนาคม 2564	น้ำแข็ง ไม่สามารถเก็บตัวอย่างน้ำได้			
	พฤศจิกายน 2564	7.78	16.0	229	0.18
	มีนาคม 2565	7.81	5.5	259	0.10
	พฤศจิกายน 2565	7.9	2.6	391	<0.01
ค่ามาตรฐาน <sup>1)</sup>		5.0-9.0	-	-	-

หมายเหตุ : <sup>1)</sup> ประกาศคณะกรรมการสิ่งแวดล้อมแห่งชาติ ฉบับที่ 8 (พ.ศ. 2537) ออกตามความในพระราชบัญญัติส่งเสริม และรักษาคุณภาพสิ่งแวดล้อมแห่งชาติ พ.ศ. 2535 เรื่อง กำหนดมาตรฐานคุณภาพน้ำในแหล่งน้ำผิวดิน ตีพิมพ์ในราชกิจจานุเบกษา เล่ม 111 ตอนที่ 16 ง ลงวันที่ 24 กุมภาพันธ์ 2537 (ประเภทที่ 3)

## 2) คุณภาพน้ำใต้ดิน

จากผลการวิเคราะห์คุณภาพน้ำใต้ดินโดยรอบพื้นที่โครงการเหมืองแร่หินอุตสาหกรรมชนิดหินปูน เพื่ออุตสาหกรรมก่อสร้าง ประทานบัตรที่ 25610/15631 ของนายทัศนัย พันธุ์ประเสริฐ ร่วมแผนผังโครงการทำเหมืองเดียวกันกับประทานบัตรที่ 25569/15630 ของบริษัท พันธุ์ประเสริฐ-เพชรศิลา จำกัด จำนวน 2 สถานี ได้แก่ บ่อบาดาลบ้านซับไพรวัลย์ และบ่อบาดาลสถานีอนามัยบ้านซับสมพงษ์ ที่ผ่านมาจนถึงเดือนพฤศจิกายน 2565 พบว่า ผลการวิเคราะห์คุณภาพน้ำใต้ดินส่วนใหญ่มีค่าอยู่ในเกณฑ์กำหนดที่เหมาะสมตามประกาศกระทรวงทรัพยากรธรรมชาติและสิ่งแวดล้อม เรื่อง กำหนดหลักเกณฑ์และมาตรการในทางวิชาการสำหรับการป้องกันด้านสาธารณสุขและการป้องกันในเรื่องสิ่งแวดล้อมเป็นพิษ พ.ศ. 2551 ตีพิมพ์ในราชกิจจานุเบกษา เล่ม 125 ตอนพิเศษ 85 ง ลงวันที่ 21 พฤษภาคม 2551 แสดงผลการวิเคราะห์คุณภาพน้ำใต้ดินได้ดังตารางที่ 3-5 และรูปที่ 3-5

ตารางที่ 3-5 สรุปผลการตรวจวัดคุณภาพน้ำใต้ดิน

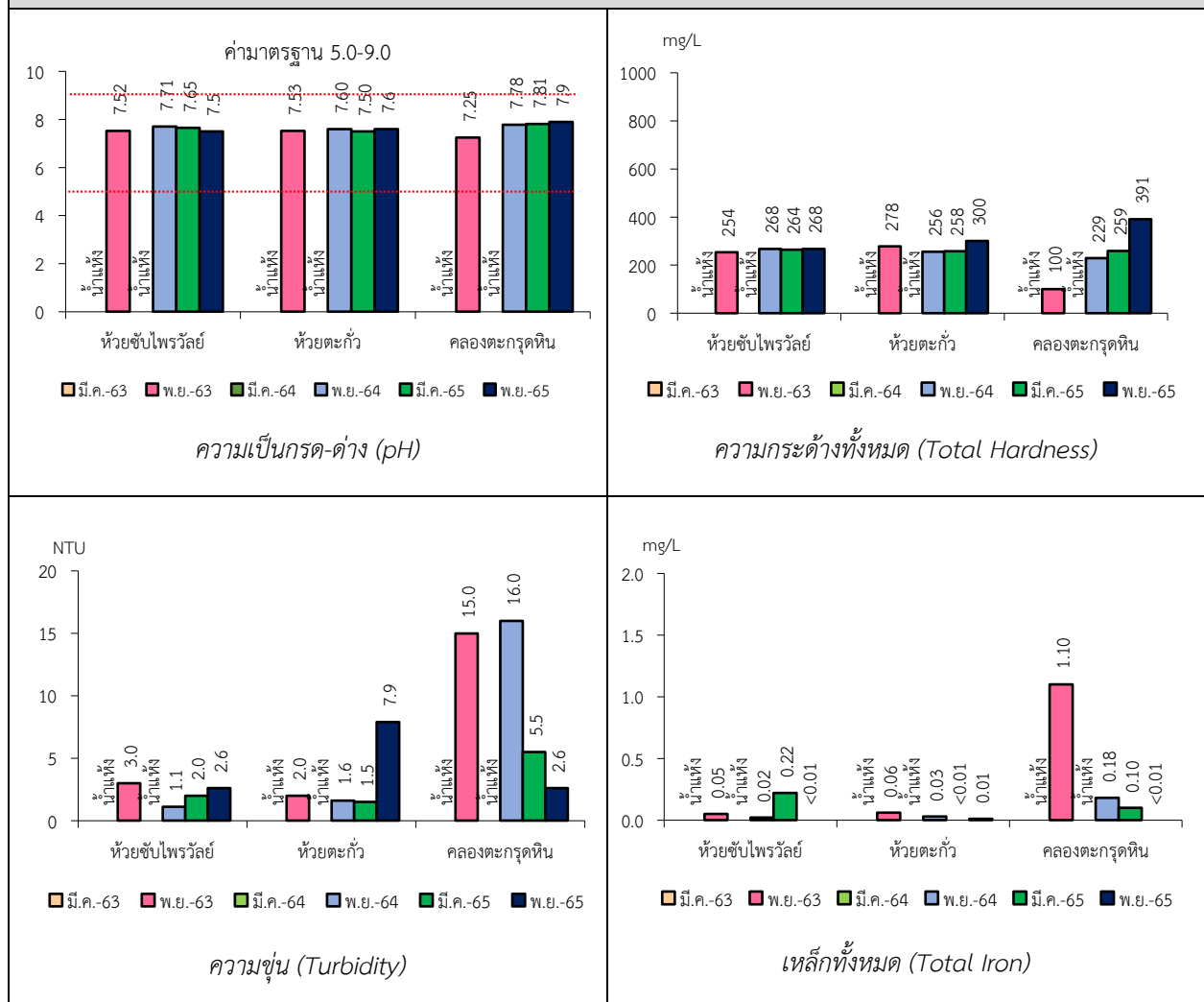
สถานี	วัน/เดือน/ปี	ผลการตรวจวัด			
		pH	Turbidity	Total Hardness	Total Iron
		-	NTU	mg/L as CaCO <sub>3</sub>	mg/L
St.1	มีนาคม 2563	7.24	<1.0	263	0.02
	พฤศจิกายน 2563	7.35	<1.0	346	0.06
	มีนาคม 2564	7.30	<1.0	242	0.10
	พฤศจิกายน 2564	7.57	<1.0	214	0.02
	มีนาคม 2565	7.60	<1.0	197	0.01
	พฤศจิกายน 2565	7.7	<1.0	288	<0.01
St.2	มีนาคม 2563	6.94	<1.0	458	0.01
	พฤศจิกายน 2563	6.92	<1.0	416	0.02
	มีนาคม 2564	6.96	<1.0	401	0.02
	พฤศจิกายน 2564	6.95	<1.0	410	0.02
	มีนาคม 2565	7.25	<1.0	410	<0.01
	พฤศจิกายน 2565	7.4	<1.0	329	<0.01
เกณฑ์กำหนดที่เหมาะสม <sup>1)</sup>		7.0-8.5	5	ไม่เกินกว่า 300	ไม่เกินกว่า 0.5
เกณฑ์อนุโลมสูงสุด <sup>1)</sup>		6.5-9.2	20	500	1.0

หมายเหตุ : <sup>1)</sup> ประกาศกระทรวงทรัพยากรธรรมชาติและสิ่งแวดล้อม เรื่อง กำหนดหลักเกณฑ์และมาตรการในทางวิชาการสำหรับการป้องกันด้านสาธารณสุขและการป้องกันในเรื่องสิ่งแวดล้อมเป็นพิษ พ.ศ. 2551 ตีพิมพ์ในราชกิจจานุเบกษา เล่ม 125 ตอนพิเศษ 85 ง ลงวันที่ 21 พฤษภาคม 2551

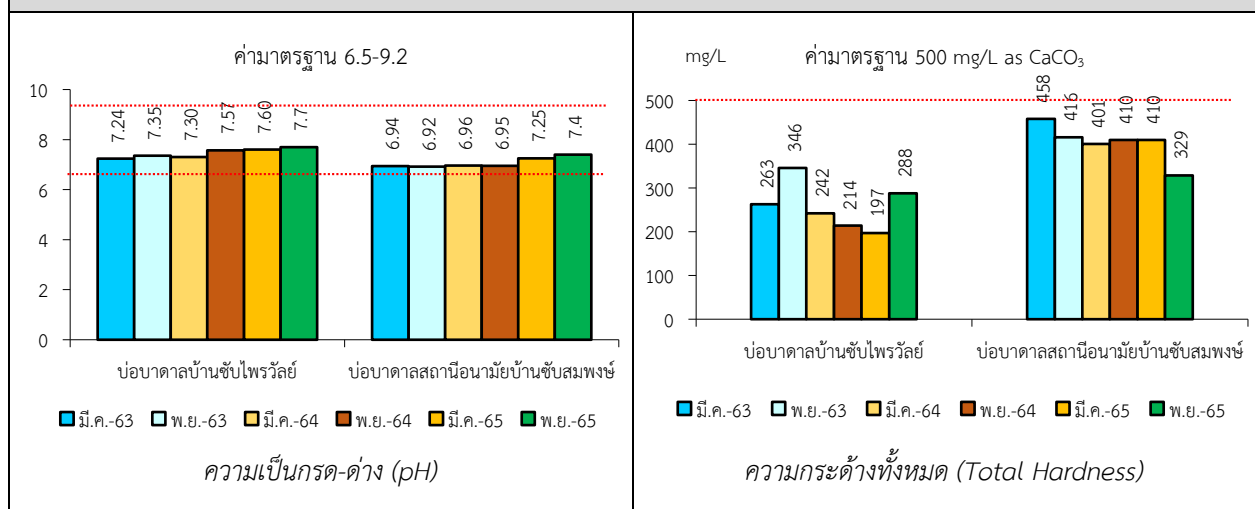
St.1 หมายถึง บ่อบาดาลบ้านซับไพรวัลย์

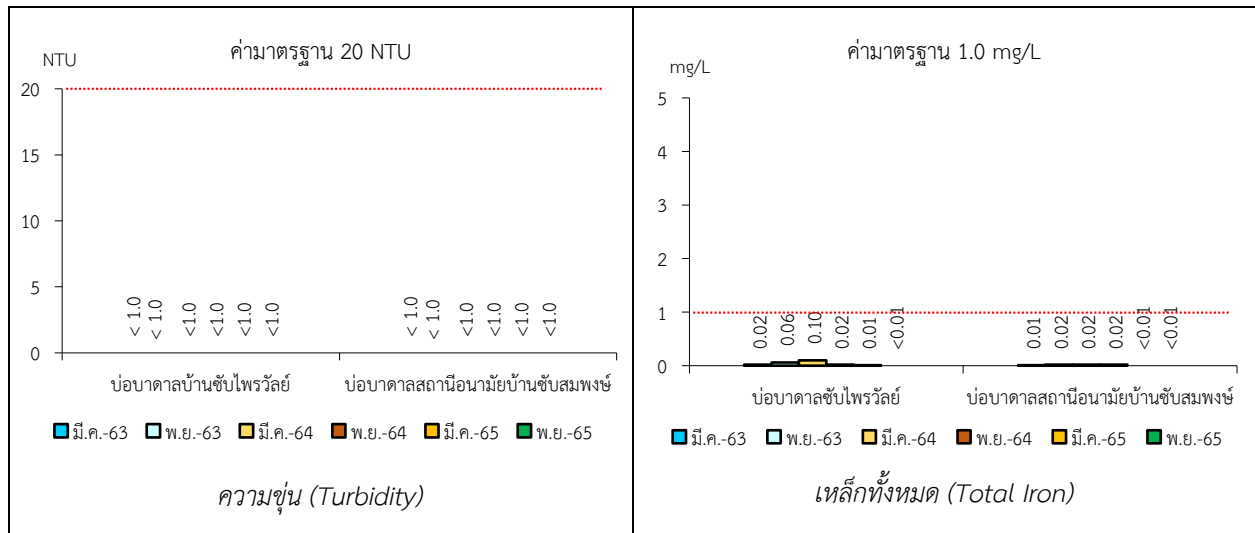
St.2 หมายถึง บ่อบาดาลสถานีอนามัยบ้านซับสมพงษ์

รูปที่ 3-4 กราฟแสดงผลการวิเคราะห์คุณภาพน้ำผิวดินเปรียบเทียบกับค่ามาตรฐาน



รูปที่ 3-5 กราฟแสดงผลการวิเคราะห์คุณภาพน้ำใต้ดินเปรียบเทียบกับค่ามาตรฐาน





### 3.3 ข้อเสนอแนะ

1. ให้โครงการเฝ้าระวังผลกระทบด้านคุณภาพสิ่งแวดล้อมอย่างต่อเนื่อง พร้อมทั้งควบคุมผลกระทบจากกิจกรรมที่เกี่ยวข้องกับการดำเนินการของโครงการ ซึ่งอาจก่อให้เกิดผลกระทบต่อคุณภาพสิ่งแวดล้อมของชุมชนที่อยู่ใกล้เคียง
2. เนื่องจากผลการตรวจวัดสมรรถภาพการได้ยินพบผู้ผิดปกติหลายรายให้โครงการกำชับให้พนักงานสวมใส่อุปกรณ์ป้องกันอันตรายส่วนบุคคลอย่างสม่ำเสมอ